

## Section 03

2014학년도  
중앙대학교  
모의논술

## 경영경제계열

## 경영경제계열 모의논술 문제지

◆ 다음 글을 읽고 물음에 답하십시오.

## (가)

하나의 형태소는 대부분 여러 개의 소리로 구성된다. 예를 들어 ‘집’은 ‘ㄱ, ㅣ, ㅍ’의 세 소리로 이루어진 형태소이다. ‘음운’은 형태소 간의 차이를 구별해 주는 소리의 단위인데 서로 다른 두 개의 음운이 이어지면 변동이 흔하게 일어난다. 이렇게 한 음운이 다른 음운을 만나 말소리의 원래 소릿값이 바뀌는 것을 ‘음운의 변동’이라고 한다.

음운의 변동 현상은 연속되는 두 소리를 가능한 한 비슷하게 만들어 발음을 좀 더 쉽고 간편하게 하기 위해서 일어나는데 이런 음운 변동은 여러 양상을 띤다. 그 가운데 마치 사람과 사람이 만나면서 서로 영향을 주고받으며 생각이나 행동이 변화하는 것처럼, 음운과 음운이 연결할 때에도 서로 영향을 주고받아 음운이 서로 닮은 소리로 변하는 ‘음운의 동화’가 대표적이다. 예를 들어서, 음절의 끝 자음이 그 뒤에 오는 자음과 만날 때 음운의 동화가 일어난다. 가령 음절 끝의 폐쇄음 ‘ㄱ, ㄷ, ㅂ’이 설측음 ‘ㄹ’ 앞에서 공기가 코로 나가면서 코 안을 울려 나는 비음 [ㅇ, ㄴ, ㅁ]으로 발음되는 경우이다. 아래 밑줄 친 낱말들을 발음해 보면, 앞 음절의 받침으로 쓰인 자음이 뒤 음절 첫소리의 자음과 만났을 때 양쪽이 비슷한 비음으로 바뀌는 것을 확인할 수 있다.

그분은 저에게 따뜻한 격려의 말씀을 해 주셨습니다. 그분의 말씀은 앞으로 쉬지 않고 몇 리나 더 가야 할지 모르는 제 인생길에 희망을 던져 준 훌륭한 답례였습니다.

## (나)

19세기 초 맨체스터 지방에는 검은색 후추나방이 희귀하게 발견되기도 했지만, 회색 후추나방이 흔했다. 회색은 나무의 지의류와 색깔이 비슷해서 포식자로부터 보호색 역할을 한 것이다. 그러나 산업 혁명이 활발하게 진행되면서 사정은 바뀌

었다. 산업화로 나무가 숲 검댕이처럼 검게 오염되었고, 검은색 후추나방이 오히려 포식자 눈에 띄지 않게 되었다. 따라서 검은색 후추나방이 점점 흔해졌고, 20세기 중반이 되어서는 후추나방 10마리 중 9마리 정도가 검은색이 되었다. 어떻게 이런 일이 일어날 수 있었을까?

현대 생물학에서는 진화를 '생물 집단 속에서의 유전자풀이 세대가 지남에 따라 변화하는 것'으로 정의하고 있다. 유전자풀이란 어떤 생물 집단이 갖는 모든 유전자를 말한다. 그러면 어떤 요인으로 유전자풀이 변하게 되는 것일까? 유전적 다양성을 증가시키는 경우의 하나로 유전자 자체에 발생한 돌연변이를 들 수 있다. 돌연변이는 유전 정보가 복제되는 과정에서 일부가 잘못되어 발생하는 것으로서, 대부분 생존에 불리하여 자연 선택 과정에서 도태되기 쉽다. 발생한 돌연변이 형질이 도태될 경우 유전자풀을 변화시킬 수 없게 된다. 그러나 생존에 불리하지 않거나 유리한 돌연변이가 발생할 경우, 집단에서 도태되지 않고 돌연변이 유전자가 자손에게 전달될 수 있다. 이러한 경우 집단의 유전자풀에 변화가 나타난다. 19세기 초에는 돌연변이에 의해 검은색 후추나방이 나타났다고 해도 생존에 불리했으므로 돌연변이가 유전자풀에 변화를 주지 못했다. 그러나 산업 혁명 후에는 검은색 돌연변이가 오히려 생존에 유리했으므로 후추나방 개체군 안에서 번식할 기회가 증가했다. 결국 돌연변이 유전자를 자손에게 계속 전할 수 있게 되어 유전자풀에는 검은색 유전자가 증가했다. 이러한 유전자풀의 변화가 여러 세대 동안 축적되면 기존의 집단과는 다른 새로운 종으로도 분화할 수 있게 된다.

#### (다)

‘향기로운 봄’(1982)은 프랑스 기욤 소충서의 하나로 로니가 한국 소설 ‘춘향전’을 번역한 것이다. 기욤 소충서는 소설자인 하나 가족으로 장정된 매우 고급책이며, 호화 용지에 이 충서를 위한 특별 활자를 사용했다. 속표지에서부터 삽화가 있고, 장마다 군데군데 삽화가 끼어 있는데, 그 모두가 서양인들의 의상을 입은 신사숙녀로 되어 있다. 무도회에 춤추러 다니는 19세기 말의 프랑스의 신사숙녀를 그대로 그려 놓은 것인 만큼 우리 원본 춘향전(경판본)과는 매우 다른 인상을 주고 있다. 곧 프랑스식으로 분석된 작품이다. 이러한 개편은 다만 외면상의 것에 지나지 않지만, 실상 외면적인 것에 멈추지 않고 내면 속으로도 깊숙이 스며들고 있다. 그중 크게 두드러진 것은 다음 네 가지 점이다. 첫째, 춘향이 기생이 아니라 다만 ‘서민의 딸’로 등장한다. 둘째, 춘향의 모인 기생 월매가 등장하지 않는다. 춘향이 기생이란 점을 전혀 염두에 두지 않았기 때문에 퇴기 월매의 존재는 의미가 없다. 셋째, 향단이 완전히 빠져 있고 그 대신 매파가 개입되어 있다. 그러니까 로니가 설정한 매파 개념은 향단과 월매의 대역으로 고안된 것이라 할 수 있다. 마지막으로 이 도령이 춘향에 접근하는 방식이 ‘구운몽’ 중의 정경패 부분 및 ‘숙영낭자전’의 만남 모티프와 흡사하다. 이 도령이 춘향을 만나기 위해 여장을 한 것이 특징적이다. 이처럼 로니는 ‘춘향전’을 그들의 취향에 맞게 개편하여 번역하였다. 로니는 그가 서양인으로 이해할 수 있는 범위, 그리고 출판인들도 독자를 납득시킬 수 있는 방식을 택하였을 것이다. 감옥에 갇힌 춘향을 찾아온 이 도령이 철창을 가운데 두고 손을 벌려 키스를 한다는 장면도 그러한 것의 한 가지 방식이다.

역자 로니가 ‘춘향전’을 번역하면서 가진 근본 태도는 무엇인가. 그것은 서문에서 그가 아래의 한시를 두고 말한 대목에서 엿볼 수 있다.

金樽美酒千人血 (금잔의 맛좋은 술은 천백성의 피요)

玉盤佳肴萬姓膏 (옥쟁반의 기름진 안주는 만백성의 기름이니)

燭淚落時民淚落 (촛농이 떨어질 때 백성들이 눈물 쏟고)

歌聲高處怨聲高 (노래 소리 높은 곳에 원망 소리도 높더라)

“이 짧은 시는 코리아의 정신과 감정에 대하여 더 긴 이야기를 하는 것보다 더 잘 가르쳐 주리라는 것을 우리는 확신하고 있다. 이것은 우리가 항상 배워야 할 필요가 있는 것을 우리에게 가르쳐 줄 것이다. 즉, 이 시는 이 느린 황색의 문명에 대한 아주 인상적인 공감을 우리에게 불러일으킬 것이다. 그리고 어쩌면 이 시는 우리와 홍인종과의 만남이 그러했던 것처럼 그들과 우리의 만남이 전혀 파괴적인 것이 되지 않도록 도와줄지도 모른다.”

만일 ‘춘향전’이 한국의 고전이라면 그것은 곧 세계 여러 인종들의 가슴속의 적대감을 털 수 있는 힘을 가지고 있을 것이라는 로니의 지적은 값비싼 것이라고 생각한다. 셰익스피어나 보들레르가 영국이나 프랑스의 고전이라면 그것들이 동시에 세계 여러 인종들 가슴속의 적대감을 뚫을 수 있는 힘을 가졌을 것이다. 그렇지 않다면 누가 그런 것을 고전이라고 할까 보나. 로니는 ‘춘향전’을 그러한 고전의 하나로 보고 번역한 것이라 생각된다.

---

(라)

---

“내선일체는 반도 통치의 최고 지도 목표이다. 내선일체는 서로 손을 잡는다던가, 형태가 융합한다던가 하는 그런 미적지근한 것이 아니다. 손을 잡은 것도 떨어지며 또한 별개가 된다. 물과 기름도 무리하게 혼합하면 융합된 형태로 되지만 그것으로도 안 된다. 형태도, 마음도, 피도, 육체도 모두 일체가 되지 않으면 안 된다.”

“내선일체란 재래의 조선적인 것을 버리고 일본적인 것을 배우는 것이다. 그리하여서 조선 2천 3백만이 모두 호적을 들추어보기 전에는 일본인인지 조선인인지 구별할 수 없게 되는 것이 그 최후의 이상이다.”

위와 같은 목표를 실현한다는 명분 아래 일제는 민족 말살 정책을 추진하였고 이 과정에서 학교와 관공서에서 한국어 사용을 금지하고 대신 일본어를 사용하게 하였다. 아울러 성과 이름도 일본식으로 바꾸도록 아래와 같이 온갖 수단을 동원하여 강요하였다.

1. 창씨를 안 한 자들의 자녀에 대해서는 각급 학교의 입학과 진학을 거부한다.
2. 창씨를 안 한 어린이들은 일본인 교사들이 구타·질책하는 등 그를 중오함으로써 어린이로 하여금 호소로써 부모에게 창씨를 하게 한다.
3. 창씨를 안 한 자는 공사 간 그들의 기관에 일체 채용 안 한다. 또 현직자도 점차 해임 조치한다.
4. 창씨를 안 한 자는 행정 기관에서 다루는 모든 사무를 취급해 주지 않는다.

---

(마)

---

동남아인 두 여인이 소곤거렸다  
 고향 가는 열차에서  
 나는 말소리에 귀 기울였다  
 각각 무릎에 앉아 잠든 아기 둘은  
 두 여인 닮았다  
 맞은편에 앉은 나는  
 짐짓 차창 밖 보는 척하며  
 한마디쯤 알아들어 보려고 했다  
 획 지나가는 먼 산굽이

나무 우거진 비탈에  
 산그늘 깊었다  
 두 여인이 잠잠하기에  
 내가 슬쩍 결눈질하니  
 머리 기대고 졸다가 언뜻 잠꼬대하는데  
 여전히 알아들을 수 없는 외국말이었다  
 두 여인이 동남아 어느 시골에서  
 우리나라 시골로 시집왔든 간에  
 내가 왜 공연히 호기심 가지는가  
 한잠 자고 난 아기 둘이 칭얼거리자  
 두 여인이 깨어나 등 토닥거리며 달래었다  
 한국말로,  
 울지 말거레이  
 집에 다 와 간테이

---

**(바)**


---

7~8세기 이후 동아시아에서는 각국의 정세가 안정을 이루며 교역도 크게 활발해졌다. 이 시기에는 국가나 정권을 초월하여 다양한 문화가 전파되고 상호 교류가 확대되었고 출신 지역을 떠나 타국에서 활동하는 인물이 많았다. 당의 과거에 합격한 최치원이나 원도에 청해진을 설치하고 당과 일본 사이를 중개하여 해상 무역을 독점한 장보고, 바닷길과 비단길을 통해 인도를 여행하고 당에 돌아와 '왕오천축국전'을 지은 헤초는 신라 출신이었다. 신라인의 도움을 받아 당을 순례하고 나서 '입당구법순례행기'를 남긴 승려 엔닌과 당의 과거에 합격하여 안남도호부의 도호를 역임한 아베노 나카마로는 일본 출신이었다. 당 출신으로 일본에 문물을 전한 감진처럼 국제적으로 활동하는 승려도 있었다.

당은 유목 민족과 한족이 융합된 남북조 문화의 영향을 받아 귀족적이고 화려하면서도 개방적인 문화를 꽃피웠다. 수도 장안은 사막을 연결하는 비단길과 인도양을 지나 광저우에 이르는 바닷길이 합류하는 동서 무역과 문화의 집결지이기도 하였다. 장안에는 학문적·종교적·경제적인 이유로 많은 외국인 사신, 유학생, 유학승, 상인, 무인, 예술인 등이 체류하고 있었다. 크리스티교(경교), 조로아스터교, 마니교, 이슬람교 등의 종교와 문화가 교류되었다. 신라, 발해, 일본에서 온 사람들은 당의 문인, 서역에서 온 사람들과 교류하였다. 그런데 그들은 각자 고유의 종교와 생활양식을 가지고 집단으로 거주하였기 때문에 당은 마치 세계 문화의 경연장 같았다. 세계 각국의 종교와 문화가 당의 수도 장안을 중심으로 서로 교류하고 융화되었으며, 다시 인적 교류를 따라 세계 각국으로 전파되었다. 이런 분위기 속에서 동아시아 각국의 문화가 서로 닮아가는 것은 너무도 당연한 일이었다.

---

**(사)**


---

최근 사회 문화적 요인을 반영한 상품들이 인기를 끌고 있다. 예를 들어 우리 기업이 만든 한국형 가전제품은 해외로 수출되면 현지인의 생활습관에 맞게 변신을 한다. 철저한 시장 조사를 바탕으로 현지인이 선호하는 디자인과 색깔, 식생활 습관 등을 고려한 틈새 상품 개발에 전력을 기울인 결과이다. 이와 같은 현지화 전략을 통해 우리의 상품들이 해외 소비자들로부터 호평을 얻고 있다.

(사례 1) 김치냉장고 생산 업체 A사는 북미 지역에서 김치냉장고를 판매하고 있다. 그러나 김치냉장고에 들어가는 것은 김치가 아니라 와인이다. 김치냉장고의 발효 과학 기술과 온도 제어 기술을 와인 보관에 적용하여 와인 냉장고로 판매하고 있는 것이다. 김치냉장고라는 한국적인 가전이 세계 시장에 맞도록 발전된 사례이다.

(사례 2) 비데 생산 업체 B사는 보급률이 50%가 넘는 비데의 본고장 일본에 리모컨이 장착된 전략 상품을 수출하고 있다. 비데는 손만 뻗으면 바로 스위치가 닿기 때문에 리모컨이 별로 필요 없는 제품이다. 그러나 대부분의 가전제품을 리모컨으로 사용하는 일본인의 생활 습관을 고려하여 리모컨을 장착한 비데를 내놓은 것이다.

(사례 3) 냉장고 생산 업체 C사는 인도에서 아이스팩 냉장고를 판매하고 있다. 전원 공급이 일시 중단되더라도 냉동실 안의 아이스팩이 일정 시간 동안 냉기를 유지시켜 주는 냉장고이다. 정전이 자주 발생하는 인도 지역의 특징을 반영한 상품이다.

**[문제 1] ‘변화’의 양상과 원인에 초점을 맞추어 제시문 (가), (나), (다), (라)의 차이점을 하나의 완성된 글로 서술하시오. [30점, 500~520자]**

**[문제 2] 제시문 (마)에서 묘사된 두 여인의 ‘언어 사용’을 토대로, 제시문 (라)에 나타난 융합 방식을 비판하고, 제시문 (바)의 논지에 근거하여 바람직한 융합 방식을 서술하시오. [40점, 540~560자]**

**[문제 3] 다음의 상황에 기초하여 물음에 답하시오.**

지난해 이후 한일 관계가 얼어붙으면서 일본 내 한류 열기도 눈에 띄게 식었는데, 올해 JYJ, 동방신기, 슈퍼주니어 등 한류 스타들의 잇단 일본 공연이 예정되어 있어 최근 식어갔던 일본 내 한류 열기를 되살릴 수 있을지 주목된다는 기사가 있다. 어떤 투자자가 제시문 (사)에 소개된 가전회사 A사, B사, C사 중 한 회사에 투자를 하고자 한다. 이 투자자는 일본 내 한류 열기가 되살아난다면 B사, C사, A사의 순서로 투자 이익을 얻을 수 있고, 만일 한류 열기가 되살아나지 않는다면 A사, C사, B사의 순서로 투자 이익을 얻을 수 있다고 생각하고 있다. 이 투자자가 예상하는 투자 이익은 다음과 같다(단위 : 만 원). 만일 한류 열기가 되살아난다면 B사, C사, A사에 대한 투자 이익은 각각 1000, 600, 100이고, 한류 열기가 되살아나지 않는다면 A사, C사, B사에 대한 투자 이익은 각각 400, 200, -400이라고 예상하고 있다.

\* 모든 판단은 기댓값(기대이익)에 근거한다고 가정한다.

**[3-1] 이 투자자가 예상하는 한류 열기가 되살아날 확률은  $p$  ( $0 < p < 1$ )이다. 그렇다면 이 투자자가 C사에 투자하는 것이 최선이라고 판단할 수 있는  $p$ 의 범위를 선택하고 그 이유를 논리적으로 설명하시오. [10점]**

**[3-2] 투자자 본인은 한류 열기가 되살아날 확률인  $p$ 를 예상할 수가 없어서, 일본의 저명한 문화평론가에게 한류 열기가 되살아날지 여부에 대한 예측을 의뢰하고자 한다. 이 문화평론가의 예측에 대한 정확도는 100%라고 가정하자. 이 경우  $p$ 가 얼마일 때 일본 문화평론가가 제시한 예측의 가치가 최대가 되는지 판단하고 그 이유를 논리적으로 설명하시오. [20점]**

## 평가 목표와 출제 의도

### ① 평가 목표

경영경제계열 논술시험은 다양한 분야의 지식을 통합적으로 엮어내고, 주어진 문제에 대한 창의적인 해법을 제시할 수 있는 융합형 인재를 선발하는 것을 목표로 한다. 이를 위해 수험생들의 다양한 교과에서 발췌된 제시문들의 핵심 논지를 읽어내는 독해력, 이를 논리적으로 재구성할 수 있는 통합적 사고, 문제 해결을 위한 창의적 사고, 자신의 생각을 효과적으로 전달할 수 있는 언어적 표현력을 평가한다. 이번 모의논술의 경우, '변화의 양상과 원인'이라는 주제 속에 포함된 다양한 시각들 사이의 차이점을 구별하는 독해력, 이들을 통합적으로 고려하여 핵심 논지들을 논리적으로 구성하는 사고력, 21세기 세계화 시대에 요구되는 융합의 바람직한 모델을 제시할 수 있는 문제 해결 또는 대안 제시 능력을 측정한다. 이 과정에서 수험생들이 인문학적·사회과학적·자연과학적 제시문들의 논지와 문제의 의도를 정확하게 파악하였는지, 제시문들에 대한 개별적 이해를 넘어 통합적으로 연계하는 능력을 갖추었는지, 문제 해결의 창의성을 갖추었는지, 자신의 논지를 명확하게 구성하고 표현하였는지, 또한 주어진 상황에 기초하여 올바른 의사결정을 내리는 과정을 논리적으로 도출하는 응용 능력을 갖추었는지를 종합적으로 평가하고자 한다.

### ② 출제 의도와 논제 접근 방법

**[문제 1]** 이 문제는 '변화의 양상과 원인'의 측면에서 네 제시문의 차이를 정확하게 읽어내고, 그것을 분별하여 서론, 본론, 결론으로 구성된 하나의 완성된 글로 서술해 내는 능력을 측정하기 위해 출제하였다. 따라서 이 문제를 올바르게 해결하기 위해서는 먼저 각 제시문의 일차 독해 과정에서 '변화의 양상과 원인'이라는 관점에서 각 제시문의 핵심 논지를 정확하게 파악하고, 각 제시문이 구체적으로 어떻게 구별될 수 있는지를 정리해야 한다. 구체적으로 1) 음운이라는 개체와 개체는 상호작용하여 차이를 좁혀 갈 수 있으며 이 변화는 발음의 간편성과 편리성에 기인한다는 점(제시문 가), 2) 후추나방이라는 개체와 자연 환경은 상호작용에 의해 변화 가능하며 개체의 변화는 차차 집단으로 확대되어 결국 새로운 종의 출현이라는 질적 변화에 이르기도 하는데 이러한 변화는 우연에 의해 촉발되어 자연환경에 의해 선택, 공고화된다는 점(제시문 나), 3) 원작의 본질은 유지하되 그 내용과 형식은 현지의 상황에 맞게 재해석하는 과정에서 변화가능하며 이는 이해와 공감의 폭을 넓히기 위한 수용자의 자발성과 작품 자체에 내재한 보편성에 기인한다는 점(제시문 다), 4) 지배집단은 피지배집단의 본질을 말살하여 지배집단과의 차이를 소멸시켜 흡수하는 변화의 형태를 꾀할 수 있으며 이러한 변화는 강자가 약자를 지배하기 위한 외부적 강압에 의해 일어난다는 점(제시문 라)으로 요약될 수 있는 지문의 내용을 상호 비교하고 대조하여 논지의 차이를 하나의 완성된 글로 작성하는 능력을 평가하는 것이 이 문제의 출제 의도이다.

**[문제 2]** 이 문제는 개별적인 지식보다는 다양한 지식 간의 연관성을 논리적으로 추론하는 '통섭적 사고력'과 지식의 단순 암기보다는 습득된 지식을 종합 분석하여 타당한 결론을 도출하고 구체적인 극복 방안을 모색해 보는 '창의적 응용력'을 평가하려는 데 있다. 우선 제시문 (마)에 묘사된 두 여인의 이중적인 '언어 사용' 양태에서 타문화권으로 이주해온 외국인이 그 나라의 문화에 완전히 동화되는 것이 얼마나 어려운 일인 것인가를 추론해야 한다. 둘째, 구수한 사투리를 구사할 정도로 표면적으로는 한국생활에 완전히 적응한 것처럼 보이지만 동족 집단 내에서는 무의식 차원에서 여전히 '원어'를 사용하는 두 여인의 모습에 근거하면, 제시문 (라)에서 주장하는 융합 방식의 문제점을 비판할 수 있다. 즉 내선일체와 같은 강압적인 통합 방식은 외면상의 융합은 가능케 할지 모르지만 인간

의 내면과 무의식적 차원까지 통제할 수 없는 한계가 있는 것이다. 한편, 제시문 (바)에는 강자가 약자를 흡수 통합하여 지배하려는 제국주의적 정치 이데올로기인 (라)의 통합 방식을 비판하고 바람직한 통합 모델을 제시할 수 있는 논지가 내재해 있다. 즉 (바)에 나타난 당나라의 사례는 문화 간 차이를 제거 또는 일방적 흡수의 대상으로 보았던 (라)와 달리, 문화 간 차이를 존중하면서 개방적인 통합의 윤리를 실현함으로써 진정한 통합이 가능함을 보여준다. 이처럼 이 문제는 시 텍스트의 해석을 통해 내선일체 사상에 대한 비판의 논거를 유추하는 '통합적 사고력'과, 당나라의 사례라는 과거 역사를 '여기 지금'의 관점에서 재조명함으로써 21세기 세계화 시대가 요구하는 바람직한 통합 모델을 모색하는 '창의적 응용력'을 평가하고자 출제하였다.

### [문제 3]

우리는 살아가면서 매일 수많은 대안 중 하나를 선택하게 된다. 그러나 선택의 결과가 불확실하여 미리 알 수 없음에도 우리는 최선의 의사결정을 해야 상황에 직면하는 것이다. 본 문제는 주어진 정보를 바탕으로 합리적인 의사결정을 하는 과정을 논리적으로 도출하는 능력을 평가한다. [문제 3-1]은 투자 이익의 기댓값을 계산하고, 이에 근거하여 의사결정을 하는 과정을 묻는 문제이다. 주어진 상황에 대한 확률이 주어지지 않은 상태에서, 이를 미지수로 하여 투자자가 최선의 의사결정을 하는 확률의 범위를 논리적으로 제시할 수 있는지를 평가하는 데 목적이 있다. [문제 3-2]는 완전정보가 주어질 경우, 그 가치를 어떻게 평가할 것인지를 묻는 문제이다. 완전정보가 제공되는 경우와 그렇지 않은 경우 기댓값(기대금액)의 차이가 극대화되는 상황(즉 완전정보의 가치가 최대가 되는 특정 상황)의 확률을 도출하는 과정을 평가하는 문제이다. 답안을 작성하는 데 필요한 수리적 지식의 범위는 일차함수와 기댓값에 대한 기초적인 내용을 벗어나지 않는다.

## 제시문 출전과 해설

- 제시문 (가) : 『고등학교 국어 상』, 천재교육.  
『고등학교 국어 상』, 더텍스트.  
『고등학교 국어 상』, 지학사.  
『고등학교 국어 상』, 해냄에듀.  
『고등학교 국어 하』, 비상교육.
- 제시문 (나) : 『과학』, 더텍스트.
- 제시문 (다) : 『고등학교 문학 II』, 지학사.
- 제시문 (라) : 『수능특강 사회탐구영역 : 한국사』, EBS.
- 제시문 (마) : 『고등학교 문학 II』, 천재교육.
- 제시문 (바) : 『고등학교 동아시아사』, 천재교육.  
『고등학교 동아시아사』, 교학사.
- 제시문 (사) : 『고등학교 경제』, 도서출판 씨마스.

**제시문 (가)**는 고등학교 총 5종의 국어교과서에 실린 국어의 음운규칙과 관련된 내용을 발췌하여 종합한 글이다. 이 글에서는 음운이란 형태소간 의미 차이의 근간을 이루는 말소리의 단위이며 음운들이 서로 연결할 때 음운들의 원래 소릿값이 변하는 음운변동이 흔히 일어남을 제시하고 있다. 이 글에서는 음운변동 현상 중 연결하는 두 개의 소리가 영향을 주고받아 서로 닮은 소리로 변하는 음운동화 현상을 소개하고 있다.



**제시문 (나)**는 고등학교 『과학』(더텍스트) 교과서에 실린 「생명의 연속성」에 대한 글의 일부이다. 이 글은 '생물 집단 속에서의 유전 자질이 세대가 지남에 따라 변화하는 것'의 대표적인 사례인 검은색 후추나방에 대해 소개하고 있다. 19세기 초 맨체스터 지방의 나무에는 지의류와 색깔이 비슷한 화색 후추나방이 흔했지만 산업혁명이 진행되면서 오염된 환경에 적합한 검은색 후추나방이 점점 흔해졌다는 것이다.

**제시문 (다)**는 김윤식의 「홍종우와 춘향전의 프랑스 어 번역」에서 부분 인용한 텍스트이다. 이 글은 한국의 고전인 '춘향전'이 19세기 말 프랑스에서 '향기로운 봄'이라는 제목으로 번역되어 출간된 역사적 사례를 추적하여 쓴 비평문이다. 번역 과정에 대한 상세한 소개를 통해, 춘향전이 프랑스어로 번역되면서 단순히 언어만 달라진 것이 아니라 프랑스의 문화와 풍토, 서양인들의 가치관과 세계관에 맞게 내용과 형식이 개작되었음을 알 수 있다. 원작이 함유한 근본적인 정신(본질)을 훼손하지 않는 범위에서 원작을 유연하게 '현지화'한 이 사례는 우리 고전 문학의 폭 넓은 해외 진출을 위한 바람직한 길을 제시할 뿐만 아니라, 문학의 보편성과 특수성 사이의 상호 관계를 재고하게 만든다는 점에서 의미가 있음을 저자는 주장한다. 만일 춘향전을 프랑스적 특수성에 맞게 각색하지 않았다면 수용의 폭과 이해의 공감대가 대폭 줄어들었을 것이며, 만일 춘향전의 서사에 세계적 보편성이 내재해 있지 않았다면 프랑스인들의 공감을 얻기 쉽지 않았을 것이라는 점이 이 글의 핵심 요지이다.

**제시문 (라)**는 EBS 수능특강 교재 사회탐구영역에서 발췌한 것으로 당시 일본 총독부가 한국 국민에 대하여 매우 강도 높은 통합을 시도하였음을 생생하게 보여주는 대목이다. 이 제시문은 일본의 식민통치가 '조선의 일본화'를 지향하는 일방적 통합을 지향하였을 뿐 아니라, 통합의 방식에 있어서도 상대의 동의를 기반으로 하지 않고 일방적·강제적 방식에 의존하였다는 점을 분명하게 보여준다. 이 글은 진정한 통합이란 상대와의 쌍방향적 교류와 공감을 바탕으로 하지 않으면 효과적이기 어렵다는 면에서 일본의 내선일체정책은 한계를 지적하고 있다.

**제시문 (마)**는 이주 노동자 문제에 대해 각별한 관심을 가져온 하종오 시인의 작품 「원어(原語)」 전문이다. 고향 가는 기차에서 동남아시아에서 한국으로 이주해 온 두 여인을 목격한 시적 화자는 한국에서 타향살이하는 외국인 이주자들의 삶의 고단함과 피곤함에 따뜻한 연민의 정을 느낀다. 그러나 이 시에 내재한 문제 의식은 이주민에 대한 관심과 연대의 차원을 넘어 선다. 제목 「원어」가 암시하듯이, 현실 세계, 즉 자신이 적응해 살아가야 하는 한국의 언어를 사용하지만 꿈속에서는 모국어, 즉 원어를 무의식적으로 사용하는 이주민 여성의 이중적인 존재성은 다문화 시대 서로 다른 두 문화의 통합이 결코 쉽지 않은 과제임을 상징적으로 보여준다.

**제시문 (바)**는 천재교육과 교학사의 『고등학교 동아시아사』에서 각각 발췌한 두 개의 텍스트를 재구성한 것으로서 7~8세기 이후 동아시아 국가들 간의 상호 교류 및 문화 전파 양상에 대해 기술하고 있다. 이 지문은 당의 수도 장안을 중심으로 서로 다른 동서의 문화가 고유의 모습을 유지하면서 활발하게 상호 교류하였으며 이러한 교류가 당에서 그치지 않고 이후 인적 교류를 통해 세계 각국에 전파되고 융화되었음을 보여주고 있다. 이는 이질적인 문화가 만났을 때, 타문화를 말살하거나 강제로 변형시키지 않고 그 고유성을 인정하고 존중하면서 수용하고 자문화와의 융화를 통해 문화의 외연을 확대하고 보다 넓은 세계(지시문에서는 동아시아)의 문화에 동참하는 수평적이고 열린 융합의 좋은 예를 보여준다.

**제시문 (사)**는 『고등학교 경제』에서 발췌한 것으로 한국 기업들이 수입국들의 사회 문화적 요인을 적절히 반영하여 상품 판매에 성공한 사례를 소개하고 있다. 여기에서는 구매와 관련한 경제 주체들의 의사 결정에 수입국 현지의 사회 문화적 요인들이 중요한 영향을 미친다는 점을 실제 사례를 통해 보여주고 있다. 즉 한국 전자업체들이 해외 수출에 성공한 것은 현지 생활습관 또는 문화를 적극 고려하여, 이를 효과적으로 반영하는 변화를 시도하였기 때문이라고 보고 있다.



## 예시답안 및 채점기준

### [문제 1] 예시답안

(가)~(라)는 변화의 다양성을 보여준다. (가)는 음운이라는 개체와 개체가 상호작용하여 음가의 차이를 좁혀가는 동화이다. (나)는 개체와 환경의 상호작용에 의한 진화로서 개체의 변화가 차차 집단으로 확대되어 새로운 종이 출현하는 질적 변화에 이르기도 한다. (다)는 원작의 본질은 유지하되 그 내용과 형식을 현지의 상황에 맞게 개작하는 과정에서 일어나는 변화이다. (라)는 피지배집단의 본질을 말살하여 지배집단과의 차이를 소멸시켜 흡수하는 변화이다. 변화의 원인을 보면, (가)의 변화는 발음의 간편성과 편리성에 기인하고, (나)의 변화는 우연에 의해 촉발되어 자연환경에 의해 선택, 공고화된다. (다)는 이해와 공감의 폭을 넓히기 위한 수용자의 자발성과 작품 자체에 내재한 보편성에 기인한 변화이다. (라)의 변화는 강자가 약자를 지배하기 위한 외부적 강압에 의해 일어난다. 요컨대, 변화는 일방향성과 쌍방향성, 차이의 유지와 소멸 등 여러 가지 양상으로 나타나고 그 원인 또한 간편성, 우연, 자발성, 의도 등 다양하다. [518자]

#### 채점기준 : 30점 만점

##### (1) 글의 내용과 구성(30점)

###### ① 제시문 (가~라)에 변화의 양상을 적절히 파악 (15점 만점)

– (가)는 음운이라는 개체와 개체가 상호작용하여 차이를 좁혀가는 변화이다. (나)는 개체와 환경의 상호작용에 의한 변화이며 개체의 변화가 차차 집단으로 확대되어 결국 새로운 종의 출현이라는 질적 변화에 이르기도 한다. (다)는 원작의 본질은 유지하되 그 내용과 형식을 현지의 상황에 맞게 재해석하는 과정에서 일어나는 변화이다. (라)는 피지배집단의 본질을 말살하여 지배집단과의 차이를 소멸시켜 흡수하는 변화이다. 요컨대, 변화는 일방향성과 쌍방향성, 차이의 유지와 소멸 등 다양한 양상으로 나타난다.

###### ② 제시문 (가~라)의 변화의 원인을 적절히 파악 (15점 만점)

– (가)의 변화는 발음의 간편성과 편리성에 기인하고, (나)의 변화는 우연에 의해 촉발되어 자연환경에 의해 선택, 공고화된다. (다)는 이해와 공감의 폭을 넓히기 위한 수용자의 자발성과 작품 자체에 내재한 보편성에 기인한 변화이다. (라)의 변화는 강자가 약자를 지배하기 위한 외부적 강압에 의해 일어난다. 요컨대, 변화의 원인 간편성, 우연, 자발성, 의도 등 다양하다.

①의 내용을 쓰면 3~15점을 부여한다.

②의 내용을 쓰면 3~15점을 부여한다.

※ 단, 글이 매우 논리적이거나 창의적이며 문장력과 표현력도 탁월한 경우, 만점 30점 이내에서 최대 5점을 가산할 수 있다. 그리고, 글이 논리적이지 못하면 정도에 따라 최대 5점을 감점할 수 있다.

※ 제시문에 나오는 표현이나 문장을 그대로 옮겨 적는 경우 최대 5점 감점할 수 있다.

## (2) 감점사항 (-5점)

- ① 문제에서 제시하고 있는 글자 수를 위반했을 경우, 아래와 같이 감점한다.
  - 기준 글자 수에서  $\pm 1 \sim 25$ 자까지는 1점 감점.
  - 기준 글자 수에서  $\pm 26 \sim 50$ 자까지는 2점 감점.
- ② 맞춤법과 원고지 사용법에 중대한 오류가 있을 경우, 최대 3점을 감점할 수 있다.

## [문제 2]

## 예시답안

(라)는 한 민족이 언어말살이나 창씨개명과 같은 수직적이고 위계적인 방식으로 다른 민족의 고유성을 말살하여 흡수 통합하고자 시도한다. 그러나 (마)의 두 여인의 언어 사용 양상이 상징적으로 암시하듯이, 구수한 사투리를 사용할 정도로 한국에 완벽하게 동화된 것처럼 보이는 이주 여성이 동족 집단 내에서 원어를 사용하고 잠꼬대를 모국어로 말하는 모습은 표면상으로는 타문화에 완전히 융합된 것처럼 보이더라도 무의식의 기저에서는 여전히 자신의 고유성을 견지하고 있음을 보여준다. 따라서 (라)와 같은 강압적인 방식으로는 외면 상의 통합은 가능할지 모르나 내면까지 융합하는 것은 불가능하다. (바)의 사례는 (라)의 한계를 넘어선 바람직한 융합의 모델을 제시한다. (바)에 따르면 진정한 융합이란 문화 간 차이를 제거의 대상으로 보지 않고, 오히려 차이를 존중하는 개방적 태도를 견지할 때 실현된다. 자신의 정체성을 유지하면서 타문화와의 수평적인 교류를 통해 문화의 외연을 확장할 때, 인류는 더 많은 가치와 문화를 공유하게 되어 고유성과 보편성이 공존하는 문화의 세기가 구현될 수 있음을 시사하는 것이다. [558자]

## 채점기준 : 40점 만점

## (1) 글의 내용과 구성(40점)

- ① 제시문 (마)에 묘사된 두 여인의 언어 사용 양상이 갖는 상징적 의미를 적절히 파악 (10점 만점)
    - 구수한 사투리를 사용할 정도로 한국에 완벽하게 동화된 것처럼 보이는 이주 여성이 동족 집단 내에서 원어를 사용하고 잠꼬대를 모국어로 말하는 모습은, 표면상으로는 타문화에 완전히 융합된 것처럼 보이더라도 무의식의 기저에서는 여전히 자신의 고유성을 견지하고 있음을 보여준다.
  - ② 제시문 (마)의 논거를 토대로 제시문 (라)의 문제점을 비판 (15점 만점)
    - 한 민족이 언어말살이나 창씨개명과 같은 수직적이고 폭력적인 방식(제국주의 힘의 논리, 식민지 통합 정책)으로 다른 민족의 정체성과 고유성을 말살하여 흡수 통합하려는 (라)의 강압적인 방식으로는 두 민족(집단) 간의 외면상의 융합은 가능할지 모르나 내면까지 융합하는 진정한 통합은 불가능하다.
  - ③ 제시문 (바)의 요지를 파악하여 (라)의 한계를 극복할 수 있는 바람직한 통합 모델을 제시 (15점 만점)
    - 진정한 융합이란 문화 간의 차이를 제거의 대상으로 보지 않고, 오히려 차이를 존중하는 개방적 태도를 견지할 때 실현된다.
    - 자신의 정체성을 유지하면서 타문화와의 수평적인 교류를 통해 문화의 외연을 확장할 때, 인류는 더 많은 가치와 문화를 공유하게 된다.
    - 고유성과 보편성, 개별적 특수성과 보편적 세계성이 상호 소통할 때 진정한 통합이 구현된다.
- ①의 내용을 쓰면 2~10점을 부여한다.  
 ②의 내용을 쓰면 3~15점을 부여한다.  
 ③의 내용을 쓰면 3~15점을 부여한다.

- ※ 단, 글이 매우 논리적이거나 창의적이며 문장력과 표현력도 탁월한 경우, 만점 40점 이내에서 최대 5점을 가산할 수 있다. 그리고, 글이 논리적이지 못하면 정도에 따라 최대 5점을 감점할 수 있다.
- ※ 제시문에 나오는 표현이나 문장을 그대로 옮겨 적는 경우 최대 5점 감점할 수 있다.

## (2) 감점사항 (-5점)

- ① 문제에서 제시하고 있는 글자 수를 위반했을 경우, 아래와 같이 감점한다.
- 기준 글자 수에서  $\pm 1 \sim 25$ 자까지는 1점 감점.
  - 기준 글자 수에서  $\pm 26 \sim 50$ 자까지는 2점 감점.
- ② 맞춤법과 원고지 사용법에 중대한 오류가 있을 경우, 최대 3점을 감점할 수 있다.

## [문제 3]

## 예시답안

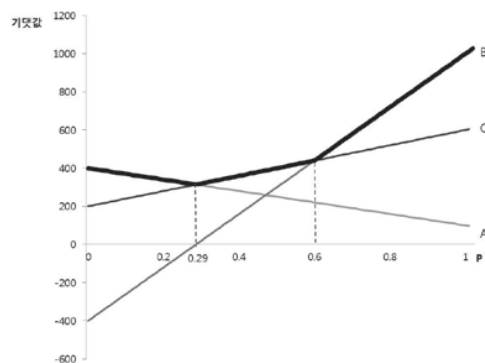
## [문제 3-1]

투자자의 선택 대안은 3개의 가전회사 A사, B사, C사 가운데 한 회사를 선택하는 것이다.

이때 발생할 수 있는 상황은 한류 열기가 되살아나는가 또는 되살아나지 않는가 하는 2가지이다. 한류 열기가 되살아 날 확률을  $p$  ( $0 < p < 1$ )라 할 경우 3가지 행동 대안에 대한 기댓값(기대이익)은 다음과 같다.

행동 대안\상황	한류 열기가 되살아난다 (확률: $p$ )	한류 열기가 되살아나지 않는다 (확률: $1 - p$ )	기댓값 (기대이익)
A사에 투자	100	400	$400 - 300p$
B사에 투자	1000	-400	$-400 + 1400p$
C사에 투자	600	200	$200 + 400p$

투자자는 기댓값이 가장 큰 행동 대안을 선택하는 것이기 때문에, 투자자의 선택은 한류 열기가 되살아날 확률인  $p$ 에 따라 달라진다. 위의 표에 나타난 기댓값은 확률  $p$ 에 대한 일차함수인데, 다음 그림은 이를 그래프로 나타낸 것이다.



위의 그래프에서 알 수 있듯이, 각 행동 대안에 대한 기댓값이 가장 크게 되는  $p$ 의 범위와 그에 따른 선택은 아래와 같다.

$0 < p \leq 2/7 (\doteq 0.29)$ 인 경우 : A사에 투자

$3/5 (= 0.6) \leq p < 1$ 인 경우 : B사에 투자

$2/7 \leq p \leq 3/5$ 인 경우 : C사에 투자

따라서 C사에 투자하는 것이 최선이라고 판단할 수 있는  $p$ 의 범위는

$2/7 \leq p \leq 3/5$  (또는  $0.29 \leq p \leq 0.6$ )이 된다. (여기서 0.29는 소수점 3째자리에서 반올림한 값이다.)

### [문제 3-2]

정확도 100%인 일본 문화평론가의 예측에 따라 투자자가 할 수 있는 선택의 상황은 아래와 같다.

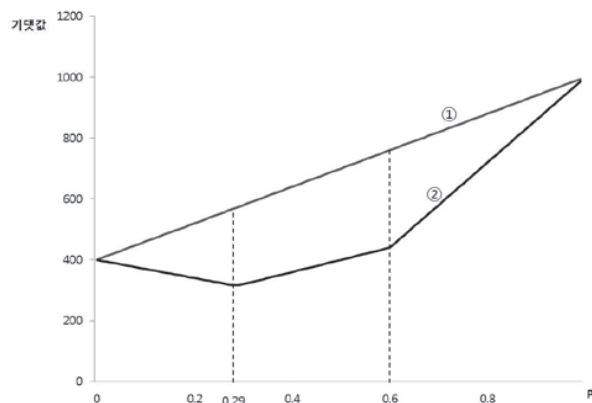
한류 열기가 되살아난다고 예측 : B사에 투자, 투자 이익은 1000

한류 열기가 되살아나지 않는다고 예측 : A사에 투자, 투자 이익은 400

각 상황이 발생할 확률은 각각  $p$ 와  $1-p$ 이기 때문에, 일본 문화평론가의 예측에 기초한 의사결정의 기댓값은

$$1000p + 400(1-p) = 400 + 600p$$

가 된다. 따라서 일본 문화평론가의 예측에 기초한 의사결정의 기댓값(아래 그림에서 함수 ①)과 [문제 3-1]에서 계산한  $p$ 에 따른 의사결정의 기댓값(아래 그림에서 함수 ②)과의 차이를 가장 크게 하는  $p$  값이 일본 문화평론가의 예측에 대한 가치를 최대로 하는 값이다. 이 2가지 기댓값 함수를 그래프로 나타내면 다음과 같다.



위의 그래프를 살펴보면 두 기댓값의 차이가 크게 나는 부분은  $2/7 \leq p \leq 3/5$ 인데, 함수 ①의 기울기는 600이고 함수 ②의 기울기는 400이기 때문에 마지막 점인  $p = 3/5$ 에서 그 차이가 최대가 된다.

즉  $p = 3/5 (= 0.6)$ 일 때 일본 문화평론가의 예측에 대한 가치는 최대가 된다.

또는 구간의 양쪽 끝 값인  $p = 2/7$ 과  $p = 3/5$ 에서 두 함수값과 그 차이를 다음과 같이 계산하여 정답을 유도할 수도 있다.(여기서  $p = 2/7$ 일 때 함수값은 소수점 3째자리에서 반올림한 값이다.)

$2/7 < p < 3/5$	$p = 2/7$	$p = 3/5$
함수 ① : $400+600p$	571.43	760
함수 ② : $200+400p$	314.29	440
차이	257.14	320

**[문제 3]****채점기준 : 30점 만점****[문제 3-1] 10점 만점**

- ① 3가지 행동 대안(A사, B사, C사에 투자)에서 2가지 상황(한류 열기가 되살아난다, 되살아나지 않는다)에 따른 이익을 각각 정리한다.
- ② 한류 열기가 되살아날 확률을  $p$  라 할 때, 각 행동 대안에 대한 기댓값(기대이익)을 계산한다.
- ③ 각 행동 대안에 대한 기댓값이 최대가 되는  $p$  의 범위를 계산한다.
- ④ 과정 ③에서 계산된  $p$  의 범위에 근거하여 C사에 투자하는 행동 대안이 최선이 되는  $p$  의 범위를 기술한다.

①~④의 과정을 거쳐서 정답을 유도한 경우 : 10점

①은 2점

②와 ③은 각각 3점

④는 2점

단, 계산상 실수는 1점씩 감점

**[문제 3-2] 20점 만점**

- ① 일본 문화평론가의 예측에 따른 투자자의 선택을 결정하고, 이에 따른 이익을 산출한다.
- ② 일본 문화평론가 예측에 기초한 의사결정의 기댓값으로  $400+600p$  를 도출한다.
- ③ 과정 ②에서 계산한 기댓값과 [문제 3-1]에서 계산한  $p$  에 따른 의사결정의 기댓값과의 차이를 고려한다.  
(방법 : 그래프 등)
- ④ 두 기댓값의 차이를 최대로 하는  $p$  를 계산하여 정답을 완성한다.

①~④의 과정을 거쳐서 정답을 유도한 경우 : 20점

①과 ②는 각각 4점

③은 8점

④는 4점

단, 계산상 실수는 그 경중에 따라 1-3점씩 감점